



VESTHIMMERLANDS
KOMMUNE

- lyst til at gøre en forskel

Debatoplæg

Vindmøller og solceller ved Svoldrup Kær

Indkaldelse af ideer og forslag til den kommende planlægning for et vindmølle- og solcelleprojekt ved Svoldrup Kær.

Maj/Juni 2022



Visualisering af vindmøllemodel Vestas V162- 6,2 MW - set fra nordlig position på Røjbækvej ved Farsø

DEBATOPLÆG FOR ENERGIPARK VED SVOLDRUP KÆR

INDKALDELSE AF IDEER OG SYNSPUNKTER

Vesthimmerlands kommune har modtaget en ansøgning om at opstille vindmøller- og solceller ved Svoldrup Kær, øst for Farsø. Det ansøgte projekt består af seks vindmøller på op til 185 meter totalhøjde, og et projektområde til solceller på 83,1 hektar.

Vesthimmerlands Kommune går nu i gang med planlægningen for vindmølle- og solcelleprojektet. Dette debatoplæg giver en overordnet beskrivelse af, hvad projektet består af, og hvad det kan betyde for borgere og lokalområde. Planlægningen starter med at borgere inviteres til at bidrage med viden om området, forslag og ideer samt at give deres mening til kende igennem dette debatoplæg, forud for den videre planlægning for projektet.

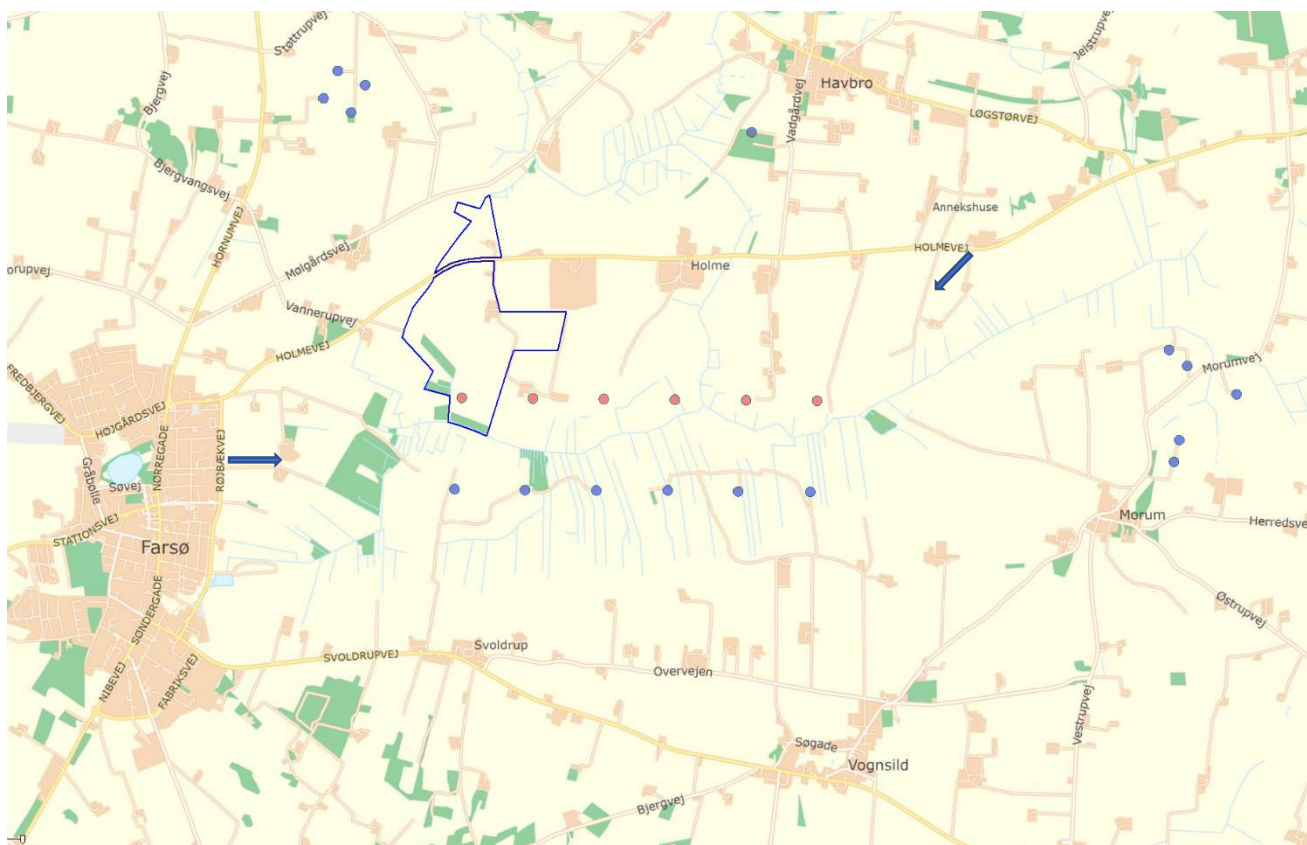
Bagerst kan du se, hvordan du kan sende et hørings-svar.

Invitation til borgermøde

I debatfasen afholdes et borgermøde for alle interesserede. Her vil ansøger og Vesthimmerlands Kommune fortælle om projektet, og der vil være mulighed for at stille spørgsmål og bidrage til debatten.

Borgermødet afholdes **30. maj 2022 kl. 19.00**, i Dronning Ingrid's Hallerne, Jeppe Aakjærsvvej 27, 9640 Farsø.

Høringsperioden for debatfasen går fra d. 23. maj 2022 til d. 20. juni 2022.



Oversigtskort over Vindmølle- og Solcelleprojekt ved Svoldrup Kær. Med rød de 6 nye vindmøller, med blå de 6 eksisterende vindmøller ved Svoldrup Kær, samt områdets andre vindmøller. Med Blå omkreds projektområdet til solceller.

Pile angiver visualiseringspunkter

BESKRIVELSE AF PROJEKTET

Vesthimmerland Kommune har modtaget en ansøgning om opstilling af vindmøller og solceller ved Svoldrup Kær. Ansøgeren er Wind Estate A/S, i samarbejde med lokale lodsejere og boligejere.

Områdets Vindmøller:

Vindmølleområdet er beliggende øst for Farsø, ved Svoldrup Kær. Der ønskes opstillet seks vindmøller med en totalhøjde på op til 185 meter. De seks møller forventes hver at få en rotordiameter på 150-170 meter og en navhøjde mellem 99-105 meter. Vindmøller opstilles på en ret linje i øst-vest gående retning med en indbyrdes afstand på cirka 500 meter.

Valg af konkret vindmølletype vil først kunne ske i forbindelse med ansøgning om byggetilladelse, da mølletyperne ændres i takt med den løbende produktudvikling. Der er ansøgt om, at der i området skal opstilles vindmøller med en totalhøjde på 180 til 185 meter som hver vil have en effekt på 6,0-7,0 MW, i alt 36-42 MW. Produktionen anslås, ved denne totalhøjde, til ca. 115-125 GWh om året, svarende til det årlige forbrug for omkring 28.750-31.250 husstande (ved gennemsnitligt forbrug på 4.000 kWh). Vindmøllerne har en forventet levetid på ca. 30 år.

Der må efter gældende regler ikke ligge beboelse inden for en afstand af 4 gange møllernes totalhøjde. I projektet ligger ni boliger inden for afstandskravet. Det er en forudsætning for opførelse af de nye vindmøller, at beboelsen på disse ejendomme nedlægges, som en del af projektansøgningen er der indgået aftaler med ejerne omkring dette.

I Danmark er der fastsat grænser for støjen fra vindmøller. Projektet overholder, uanset vindmølletype, gældende grænseværdier. Grænseværdierne i lovgivningen er:

- Maksimalt 44 dB(A) ved vindhastigheden 8 meter pr. sekund og 42 dB(A) ved 6 meter pr. sekund på udendørs opholdsarealer ved beboelser i det åbne land.
- Maksimalt 39 dB(A) ved vindhastigheden 8 meter pr. sekund og 37 dB(A) ved 6 meter pr. sekund ved støjfølsom arealanvendelse.
- Endvidere er der en grænse for lavfrekvent støj på 20 dB indendørs ved både enkeltboliger og støjfølsom arealanvendelse.

En alternativ opstilling er vist på side 5, her er vindmøller placeret i en mere nordlig position længere væk fra naturområdet ved Svoldrup Kær.

Områdets Solceller:

Ansøgningen indeholder foruden vindmøller et projektområde til solceller på i alt 83,1 hektar, hvoraf det forventede areal til solceller udgør 70,1 hektar. Solcelleanlægget har en forventet installeret effekt på 60-70 MW. Produktionen anslås til ca. 60-70 GWh om året, svarende til det årlige forbrug for omkring 15-17.500 husstande.

Anlægget består af solpaneler som monteres på markstativer, som opstilles på parallelle rækker. Solpanelerne kan få en højde på op til cirka 3,95 meter over reguleret terræn, afhængigt af endeligt valg af model. Der kan blive tale om paneler på faste stativer eller paneler monteret på stativer, som kan dreje sig efter solen – såkaldte trackere. Derudover etableres der desuden nødvendige teknikbygninger i området, disse har en maksimal totalhøjde på 4 meter.

Anlægget vil blive indhegnet af sikkerhedshensyn og for at holde større dyr ude af området. Hegnet etableres på indersiden af et skærmende beplantningsbælte. Beplantningsbæltet holdes i mindst samme højde som solcellerne, og har til formål at dække indsyn til solcelleanlægget. De præcise vilkår for beplantning og anlæggets udseende vil blive fastlagt i lokalplanens bestemmelser.

Der vil blive holdt passende respektafstande til beskyttede naturtyper rundt om projektområdet og de beskyttede sten- og jorddiger der forefindes inden for projektområdet. Disse respektafstande fastlægges ved en nærmere planlægning.

Hvis det er nødvendigt for nettilslutning af anlægget, vil der blive etableret en transformerstation. En station kan omfatte en teknikbygning med et grundareal på 50m² og med en højde på omkring 4,5 meter. Desuden omfatter stationen udendørs tekniske anlæg med et samlet bebygget areal på omkring 100 m². de tekniske udendørs installationer har en højde på op til 7 meter.

Vejadgang:

Vejadgang til vindmøllerne og solcellerne forventes at skulle etableres fra Holmevej og Torsholmvej, hvor der vil blive etableret blivende adgangsveje på op til 6 meter i bredden. Derudover vil der skulle etableres blivende arbejdsarealer under vindmøllerne.



PLANLÆGNING OG MILJØUNDERSØGELSER

I planlægningen for vindmølle- og solcelleprojektet skal der udarbejdes en miljøkonsekvensrapport, som bygherren har ansvaret for at udarbejde. Kommuneplanen indeholder ikke rammebestemmelser for et vindmølleområde hvor vindmøllerne planlægges, derfor skal der udarbejdes nyt kommuneplantillæg, ny lokalplan samt en selvstændig miljøvurdering af planerne. Vesthimmerlands Kommune er myndighed for udarbejdelsen af disse. Planprocessen indledes med denne debatfase. Samtidig foretager Vesthimmerland Kommune en høring af berørte myndigheder. Bemærkninger fra offentligheden og fra de berørte myndigheder indgår i kommunes krav til, hvad miljørapport og miljøkonsekvensrapport skal behandle. Når miljørapporten og miljøkonsekvensrapporten ligger klar, vil de sammen med forslag til kommuneplantillæg og lokalplan blive fremlagt i offentlig høring i mindst otte uger.

Miljøkonsekvensrapport (VVM)

Fysiske anlægsprojekter som dette skal følge regelsættet i miljøvurderingsloven: *Bekendtgørelse af lov om miljøvurdering af planer og programmer og af konkrete projekter (VVM)*, nr. 1976 af 27. oktober 2021. Loven indeholder en procedure for, hvor og hvordan bygherren skal ansøge om projekter som dette, om projektet er omfattet af krav om en miljøkonsekvensrapport (hed tidligere VVM) samt i givet fald de konkrete krav til indhold, høringsprocesser osv. for en sådan undersøgelse. Det vurderes, at projektet er MKR-pligtigt. Der skal således udarbejdes en miljøkonsekvensrapport, før projektet kan realiseres. Miljøkonsekvensrapporten er bygherres ansvar.

En miljøkonsekvensrapport er en omfattende, grundig beskrivelse af, hvordan et projekt kan forventes at påvirke det omgivende miljø. Miljøvurderingsloven indeholder detaljerede krav om en omfattende belysning af alle miljøforhold, som måtte have væsentlig betydning ved gennemførelse af projektet.

Det forventes, at en miljøkonsekvensvurdering for vindmølle- og solcelleprojektet ved Svoldrup Kær blandt andet vil undersøge følgende forhold:

Påvirkninger hos naboer

Vindmøller kan have konsekvenser for de nærmeste naboer. Det gælder særligt visuelle gener, støj- og skyggepåvirkninger. I miljøkonsekvensrapporten skal der redegøres nærmere for disse påvirkninger, blandt andet

på baggrund af beregninger af støj og skyggekast ved de omkringliggende nabobeboelser. Solceller kan også have konsekvenser for de nærmeste naboer, her er det især den visuelle påvirkning der skal belyses i miljøkonsekvensrapporten.

Landskabspåvirkning

Vindmøllerne vil med deres størrelse kunne ses på lang afstand og vil påvirke oplevelsen af landskabet, både når møllerne ses som enkeltanlæg og i samspil med de eksisterende vindmøller. De landskabelige konsekvenser ved opstilling af nye vindmøller vil blive undersøgt nærmere og vurderet i miljøkonsekvensrapporten, blandt andet på baggrund af udarbejdelse af visualiseringer af det ansøgte projekt. Solcellernes landskabspåvirkning er i højere grad præget af at de optager store arealer, de landskabelige konsekvenser dette medføre undersøges også i en miljøkonsekvensrapport.

Påvirkning af kirker og kulturmiljøer

I områderne omkring projektområdet ved Svoldrup Kær ligger tre kirker i Farsø, Havbro og Vognsild. Miljøkonsekvensrapporten vil redegøre for samspillet mellem nye vindmøller- og solceller og områdets kirker, fredninger og øvrige kulturhistorisk arv.

Påvirkning af natur og fugleliv

Vindmøller- og solceller kan påvirke dyrelivet. Der vil redegøres nærmere for de forventede påvirkninger af dyrelivet i miljøkonsekvensundersøgelsen. Der vil her være særligt fokus på beskyttede naturtyper og områder, samt plante-, fugle- eller dyrearter som forventes at kunne påvirkes af vindmøllerne og solcellerne, enten i anlægsfasen eller efter idriftsættelse. I det vindmøllerne er planlagt i og omkring yderkanten af naturbeskyttelsesområdet ved Svoldrup Kær vil påvirkning af dette område indgå i miljøkonsekvensvurderingen. Her vil det blive undersøgt nærmere hvilken placering vindmøller endeligt skal opstilles på, i forhold til påvirkning af naturbeskyttelsesområdet.

Samspil med andre anlæg

Miljøkonsekvensrapporten vil redegøre for, om samspillet med andre tekniske anlæg som allerede er opført eller som er under planlægning, kan medføre forøgede miljømæssige påvirkninger. Herunder Vesthimmerland Biogas på Holmevej, samt områdets seks eksisterende vindmøllerne. Ligesom der vil blive redegjort for samspillet med de ældre vindmøller der er opført i områderne omkring projektet.

FORVENTET TIDSPLAN

Første offentlighedsfase: fra d. 23. maj 2022 til d. 20. juni 2022. Der vil være mulighed for at deltage i borgermødet klokken 19.00 30. maj 2022. Mødet vil blive afholdt i Dronning Ingrid Hallerne, Jeppe Aakjærvej 27, Farsø.

I første offentlighedsfase kan borgere, interesseorganisationer, foreninger, myndigheder og andre interesserede komme med forslag og ideer til, hvilke undersøgelser der skal være indeholdt i den kommende miljørapport og miljøkonsekvensrapport for vindmøller- og solceller ved Svoldrup Kær. Det kan for eksempel være:

- forslag og ideer til, hvilke miljøpåvirkninger, der særligt ønskes undersøgt
- forslag til fotopunkter i miljøkonsekvensrapporten
- alternative forslag til projektet og dets udformning, som bør undersøges.

Politisk stillingtagen

Efter den første offentlighedsfase vil de indkomne svar behandles og der tages politisk stilling til den videre planlægning for projektet.

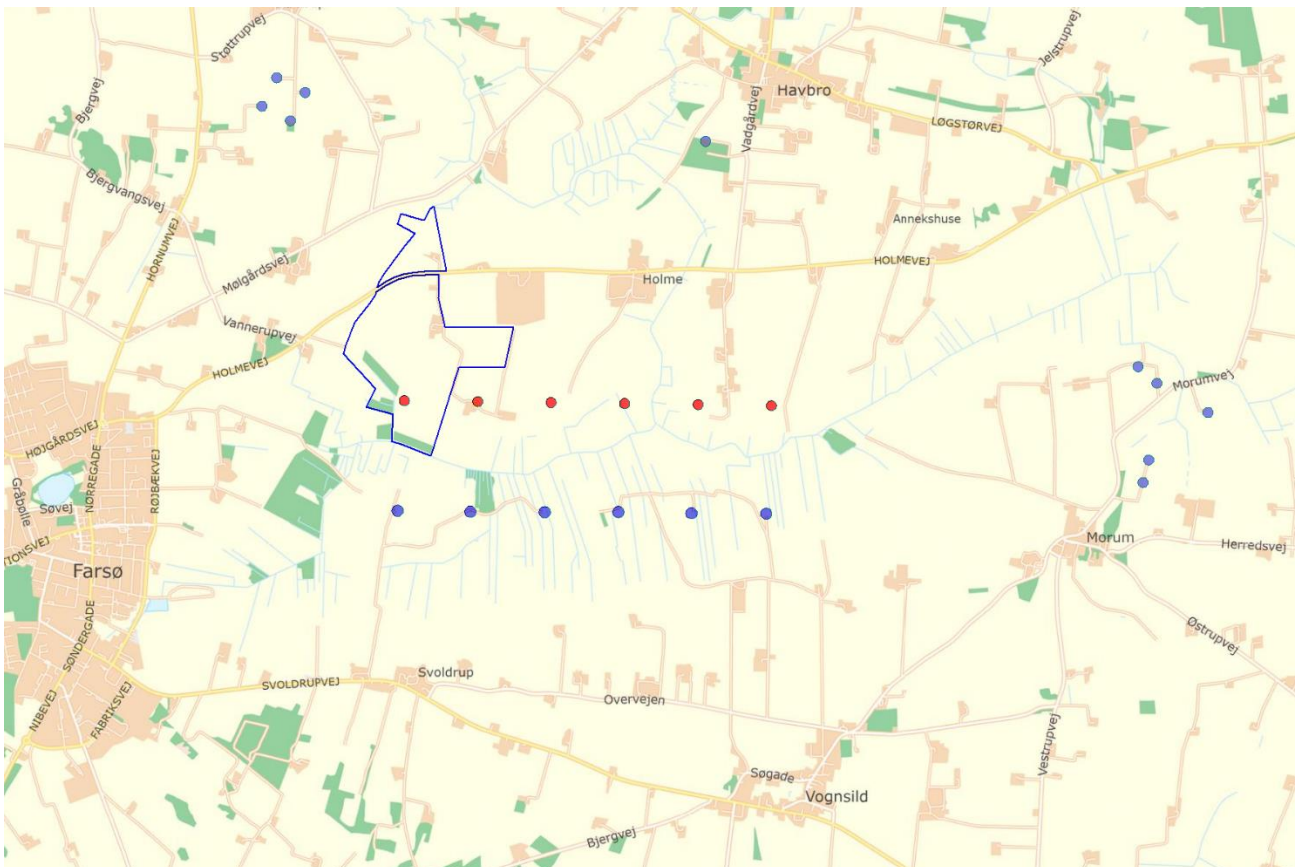
Plandokumenter udarbejdes

Vesthimmerland Kommune beslutter ud fra idéer og forslag, der modtages i første offentlighedsfase, hvad Miljøkonsekvensrapporten skal omfatte. Samtidig med miljøundersøgelserne udarbejdes forslag til kommuneplantillæg og lokalplan for projektet.

Anden offentlighedsfase, forventet forår 2023. Forslag til kommuneplantillæg og lokalplan med miljørapport samt miljøkonsekvensrapport for projektet sendes i offentlig høring, og der vil blive afholdt et åbent borgermøde. Borgere, interesseorganisationer og andre interesserede kan komme med bemærkninger til projektet.

Politisk beslutning, forventet sommer 2023.

Alle høringssvar samles og vurderes. Byrådet tager endelig stilling til planerne om at opføre nye vindmøller og solceller.



Oversigtskort over Vindmølle- og Solcelleprojekt ved Svoldrup Kær med vindmøller i en mere nordlig position. Med rød de 6 nye vindmøller, med blå de 6 eksisterende vindmøller ved Svoldrup Kær, samt områdets andre vindmøller. Med blå omkreds projektområdet til solceller.



VE-LOVEN

Lov om fremme af vedvarende energi (VE-loven) fastlægger ordninger til fremme af vedvarende energiformer. Du kan læse mere om ordningerne på Energistyrelsens hjemmeside: <https://ens.dk/ansvarsomraader/stotte-til-vedvarende-energi/fremme-af-udbygning-med-vindmoeller>

Værditabsersatning

VE-loven giver mulighed for kompensation af værditab på beboelsejendom i forbindelse med opsætning af vindmøller og solceller. Bygherre er forpligtet til at betale værditab til ejerne af ejendomme, der skønnes at miste værdi som følge af anlæggets opførelse. Værditabsersatning søges gennem Energistyrelsen, som administrerer ordningen. Styrelsen skal informere om værditabsordningen på et offentligt møde senest fire uger inden udløbet af høringsfasen for miljøkonsekvensrapport og lokalplan. Der nedsættes en vurderingskommission, der fastsætter omfanget af en eventuel ersatning.

Salgsoption

Bygherre har pligt til at tilbyde en salgsoption til beboelsejendomme inden for en afstand af 6 gange vindmøllens totalhøjde, og inden for 200 meter af solcelleanlægget. Pligten gælder dog kun, hvis en

taksationsmyndighed vurderer at ejendommens værditab overstiger 1 % af ejendommens værdi. Ejere, der tilbydes salgsoption af bygherre, kan afvente at tage imod købstilbuddet i op til et år efter vindmøllernes og/eller solcellernes opførelse.

VE-bonus

Bygherre forpligtes med revisionen af VE-Loven til at betale en årlig VE-bonus til naboer, der bor inden for en afstand på 8 gange vindmøllens totalhøjde, og inden for 200 meter af solcelleanlægget. Udbetalingen er baseret på anlæggets produktion fra 6,5 kW, men med et samlet loft på 1,5 % af anlæggets kapacitet. Det forventes, at den gennemsnitlige årlige udbetaling pr. husstand for vindmøller vil være ca. 5.000-6.500 kr. og for solcellerne ca. 2.500 kr.

Grøn pulje

Bygherre er forpligtet til at indbetale et beløb svarende til 125.000 kr. pr. opført MW Vindmøller og 40.000 pr. opført MW Solceller. For det ansøgte projekt svarer det til et samlet beløb på 7-8 mio. kr. Den grønne pulje administreres af Vesthimmerland Kommune og kan anvendes bredt til kommunale tiltag i og omkring lokalområdet.



Visualisering af vindmøllemodel Vestas V162- 6,2 MW – Set fra Holmevej ved nummer 105.

Praktiske oplysninger

Høringsperiode

Debatoplægget for nye vindmøller og solceller ved Svoldrup Kær er i offentlig høring i 4 uger fra d. 23. maj 2022 til d. 20. juni 2022. Hvis du mener, der er særlige forhold, som bør belyses i miljørapporten og/eller i miljøkonsekvensrapporten, så send dit svar til Vesthimmerlands Kommune.



Hørings svar

Vi skal have modtaget dit høringssvar senest d. 20. juni 2022.

Send dine idéer, synspunkter og kommentarer pr. e-mail til:
plan@vesthimmerland.dk
Anfør venligst emnet: "Ideoplæg Vindmøller ved Svoldrup Kær"

Svar kan også sendes pr. brev til:
Vesthimmerlands Kommune – Plan, Byg og Ejendomme
Fredrik IX's Plads 1
DK-9640 Farsø



Vigtig information om høringssvar

I forbindelse med den politiske behandling, vil alle indsendte høringssvar inkl. vedhæftede dokumenter indgå i den videre behandling. Det betyder, at navn, adresse, telefonnummer, mail og andre personlige oplysninger som er oplyst i høringssvarerne, vil blive offentligt tilgængelig. Såfremt du er omfattet af navne- og adressebeskyttelse, og du indsender høringssvar/bemærkninger, er det vigtigt, at du gør kommunen opmærksom på dette. Kommunen foretager ikke automatisk kontrol af navne- og adressebeskyttelse ved modtagelse af høringssvar/bemærkninger. Kommunen kan derfor ikke indestå for navne- og adressebeskyttelsen - med mindre du gør opmærksom på det.

Hvis dit høringssvar indeholder personfølsomme oplysninger om 3. part, skal kommunen informere 3. part.

Indsendte høringssvar vil også være omfattet af offentlighedslovens bestemmelser om aktindsigt.

Vesthimmerlands Kommune er dataansvarlig for behandlingen af de personoplysninger, som vi modtager om dig.

Vil du vide mere?

Har du spørgsmål til dette debatoplæg, eller vil du vide mere om dine muligheder for at påvirke planlægningen, kan du kontakte:

Vesthimmerlands Kommune, Planlægger Jakob Hasselgreen
Tlf. direkte: +45 23 71 20 62

Planlægger, Heidi Højriis Poulsen
Tlf. direkte: +45 99 66 72 55

Mail: plan@vesthimmerland.dk

Borgermøde den 30. maj 2022

Den 30. maj 2022 kl. 19.00 vil der blive afholdt borgermøde i Dronning Ingrid hallerne, Jeppe Aakjærsvej 27, 9640Farsø.

